

Montageinstruktion

Minocal Combi Värmemätare

Värmemätare med mätkapsel Qn 2,5 / 1,5 / 0,6 m³/h

OBS! Mätaren ska alltid monteras i returledningen om inte annat anges på kartongens märkning!

Leveransen omfattar

- Energimätare Minocal® Combi
- Montageset och skyddshuv
- Vägledning

Förvaring

Torr och frostfritt

Generella anvisningar

Mätkapseln installeras som regel i returledningen i ett anslutningsstycke (EAS). Följ de montageanvisningar som medföljer Minocal Combi.

- Den maximala varmvattentemperaturen får inte överstiga 90°C. Innan montaget påbörjas kontrollera att alla detaljer enligt ovanstående lista är medlevererat.
- Mätaren får endast monteras av kvalificerad fackman.
- Mätaren monteras på rörledningen där risk för luftfickor ej föreligger.
- Avstängningsventiler bör monteras både före och efter energimätaren.
- Energimätare ska skyddas mot smuts och korrosion genom att smutsfilter monteras och antikorrosionsmedel används där så behövs.
- Givarkablar får inte knäckas, förlängas, avkortas eller på annat sätt skadas .
- Mätaren ska monteras våg- eller lodrätt.
- Förlängningsrör eller rör som ändrar flödesriktningen får inte användas.
- Avståndet mellan två mätare skall vare minst 135 mm.
- Det ska vara minst 3 cm fritt utrymme ovanför mätaren.
- Räkneverksdelen kan monteras åtskild från mätdelen, kabelängd ca. 20 cm. (Använd det förutbestämda "brytstället" för kabelgenomföring (6) på räkneverksdelens klämring.)
- Håll ett avstånd på minst 20 cm mellan energimätaren och elektromagnetiska störningskällor såsom kontakter, regulatorer, pumpar etc.
- Tänk på temperaturen. Har muffar o.dyl svetsats in, montera inte mätaren förrän temperaturen har sjunkit till normal nivå.

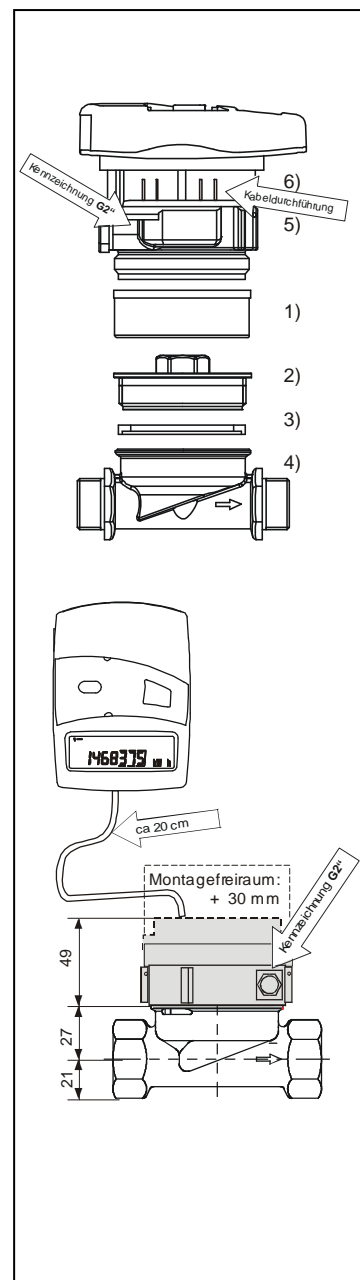
Montage av mätkapsel

Jämför anslutningsgångorna på energimätaren och anslutningsstycket (EAS). Om utförandet är avsett för EAS 2-systemet, är märkningen motsvarande (5).

Innan montage spolas anläggningen grundligt igenom, töms ordentligt, och ventilerna före och efter anslutningsstycket (EAS) (4) stängs. Använd endast nya och felfria packningar. Kontrollera att tätningsytorna på energimätaren och anslutningsstycket (EAS) är oskadda.

- Skruva ur locket (2), eller en existerande mätare från anslutningsstycket (EAS).
- Avlägsna den gamla profilpackningen (3) från anslutningsstycket (EAS) (4) rengör vid behov tätningsytorna och lägg i en ny packning med den plana ytan uppåt.
Ta bort skyddskåpan från gängen (1) på den nya energimätaren (5). Skruva därefter i den i det monterade anslutningsstycket(EAS) (4).
- Drag fast mätaren så att den ligger dikt an anslutningsstycket.

09-2006



Minocal Combi Värmemätare

Montage av temperaturgivare

- Vid symmetrisk installation används alltid installationsdetaljer av samma typ i fram- och returledning (plomberad blindpropp i volymenmätardelen bör inte avlägsnas). Givarkablarna är märkta med färgmärkning: (röd = framledning, blå = returledning).
- Vid asymmetrisk installation är returledningsgivaren redan monterad i volymmätardelen och får inte avlägsnas. Framledningsgivaren kan valfritt monteras med eller utan dykrör.
- Kontrollera att givarna monteras rätt och att rätt dykrör används!
- När installationen är avslutad plomberas mätaren och dess givare (plomberset medföljer).

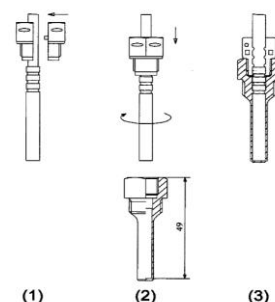
Adapterförskruvning vid dykrörsmontage

1. Tryck samman förskruvningens halvor på givarkabeln - ovanför givarehylsan.

(1)

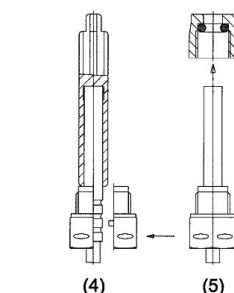
Montera inte i urspårningarna på hylsan.

2. För den sammanpressade förskruvningen längs kabeln tills den tar i givarhylsan (2). (Om dykröret är längre än L50, monteras två O-ringar, från det medföljande setet i dykröret, med monteringsverktyget, under lätt vridning.)
3. Montera givaren i dykröret och spänn ordentligt (3-5 Nm). (3) Kontrollera att givaren når botten i dykröret.



Direktinstallerad temperaturgivare (specialventil / adapterförskruvning)

- Sätt en O-ring från det medföljande setet på monteringsverktyget (En O-ring medföljer i reserv).
- Montera O-ringen med mont.verktyget under lätt vridning enligt DIN EN 1434.
- Använd andra ändan av monteringsverktyget om O-ringens placering behöver justeras.
- Placera plastförskruvningens två halvor över givarens tre urspårningar (noter) och pressa ihop dem. Monteringsverktyget kan användas som stöd och hjälp enl. bild (4).
- Montera givaren och spänn ordentligt (5).



Driftsättning

- Öppna stängda ventiler och kontrollera noga att alla skarvar och förskruvningar är täta.
- Kontrollera, medan anläggningen är i drift, att volymvisningen fungerar, och att visade temperaturer stämmer överens med de faktiska temperaturerna.
- Mätare, anslutningsstycke och givare plomberas med medföljande plomber.

Dubbel märkning vid asymmetrisk installation av givare.

Efter att mätaren är monterad på därför avsedd plats skall den rad på den dubbla märketiketten (under displayen) som inte gäller överstrykas.

t.ex. vid radiatorvärme:

~~$Q \geq 120 \text{ l/h}$ og $\Delta T \geq \Delta T_{\text{min}} = 3 \text{ K}$~~

eller

$Q \geq 60 \text{ l/h}$ og $\Delta T \geq 6 \text{ K}$

t.ex. vid golvvärme:

~~$Q \geq 120 \text{ l/h}$ og $\Delta T \geq \Delta T_{\text{min}} = 3 \text{ K}$~~

eller

~~$Q \geq 60 \text{ l/h}$ og $\Delta T \geq 6 \text{ K}$~~

Kontrollera att alla anslutningar och förskruvningar är täta.